

# 無性別偏見的校園空間手冊

Handbook of Gender Bias-free Campus



教育部 出版

# 無性別偏見的校園空間手冊

Handbook of Gender Bias-free Campus



教育部 出版

# 目錄



**緣起** 5



**基本理念** 7



**組織與使用者參與** 12



**參與方法與過程** 15

- 一、性別與安全事件之紀錄 15
- 二、校園空間大偵查！從校園地圖開始 17
- 三、無性別偏見空間課程與研習活動 29



## 設計準則 35

- 一、避免空間的性別區隔 35
- 二、性別的積極行動 41
- 三、性別的特別需求 47
- 四、校園安全 53



## 檢核表 67

- 一、基本資料 67
- 二、整體環境與管理 68
- 三、廁所 69
- 四、運動場 70
- 五、宿舍 71
- 六、校園安全 72

## 延伸閱讀 73



# 圖目錄

圖2-1》	九十三學年度全國大學校長會議合照	11
圖3-1》	校園行政單位在友善校園空間的創造過程	12
圖4-1》	網路通報系統頁面能增加即時回報的效率	16
圖4-2》	校園夜間照明與活動地圖	18
圖4-3》	校園危險地圖示例	20
圖4-4》	校園安全地圖示例	22
圖4-5》	無障礙校園地圖模擬	25
圖4-6》	女權火照夜路大遊行實況	28
圖4-7》	校園拓圖	31
圖4-8》	校園文化導覽活動	32
圖4-9》	廁所裝置藝術	33
圖5-1》	因應教學內容，座位可以有不同的排列方式	36
圖5-2》	瑞典大學的單間無性別廁所設計	37
圖5-3》	相同面積的男女廁，其實對女性不公平	38
圖5-4》	制服表現了整齊畫一，是易於管理，還是扼抑個性？	39
圖5-5》	制服也經常強化了社會性別的刻板形象	40
圖5-6》	女性優先使用區告示牌	41
圖5-7》	校園多設有籃球場，卻常常只見男生使用	42
圖5-8》	大家一起玩，才是最好玩的遊戲	44

圖5-9》	國立臺灣大學綜合體育館發行的鵲的卡	45
圖5-10》	缺少隔板設計的男廁	47
圖5-11》	哺乳室空間	48
圖5-12》	耶魯大學的「女人桌」	49
圖5-13》	「女人桌」上的刻度	49
圖5-14》	校園中的雕像	50
圖5-15》	蔣公銅像曾成為各校園中的共同地景	50
圖5-16》	高雄縣明忠國小的「囡仔ㄟ舞臺」	51
圖5-17》	某校新生訓練橫幅看板	52
圖5-18》	高中職的智慧鐵人賽	52
圖5-19》	無障礙空間標誌	52
圖5-20》	過高的圍牆阻擋視線	53
圖5-21》	圍牆的區隔效果與通透性	54
圖5-22》	透明玻璃的樓梯間	54
圖5-23》	適當高度的灌木叢	55
圖5-24》	位於學校邊緣的老舊廁所	56
圖5-25》	提高行動預示的設計	57
圖5-26》	彎道與植栽阻隔的情況	57
圖5-27》	忽視行人安全需求的路燈設計	58
圖5-28》	缺乏方向感的標示設計	59
圖5-29.30》	裝設監視器的條件	61
圖5-31.32》	緊急通話系統應注意設置地點、光線與辨識度	62
圖5-33》	廁所設置警鈴並隨時注意維修保養	63

## 緣起

「性別平等教育法」於2004年公布施行，其中規定學校應提供性別平等之學習環境，建立安全之校園空間（第十二條第一項）。植基於母法之意旨，性別平等教育法施行細則再申明，學校空間的配置、管理與保全、標示系統、求救系統及安全路線、廁所及運動設施、照明及空間視覺穿透性等相關事項，應考量無性別偏見、安全、友善及公平分配等原則（第九條）；復於「校園性侵害或性騷擾防治準則」校園安全規劃乙章，則再強調「校園安全相關事件的記錄」、「定期檢討校園環境安全」及「使用者參與」等的重要性。本手冊撰寫的目的，即本於上開法令之落實，並期能提供學校教職員工、學生與相關專業人員推動實務時之確切參考。

本手冊內容聚焦於「無性別偏見的校園空間」設計與自我評估。所謂校園空間包括校園的空間規劃與配置、建築與開放空間的設計、校園中的公共藝術與雕像、指示與標誌系統、空間的命名、空間的使用方式（如課桌椅安排、打掃工作區域的指派）、空間的經營與管理等。身體也可以視為一種個人空間，因此制服、身體語言、啦啦隊、禮賓小姐等議題，也會在手冊中提及。

除了校園空間的規劃設計之外，手冊也特別強調師生參與校園空間生產與改造的過程，以及如何藉由相關課程與活動，來提升學生對於校園空間的感知、認同與參與的動力與能力。

## 基本理念

我們生活在一個已經充滿性別意義網絡的世界，從姓名、身體展演、服裝、語言、工作、教育、民間信仰與風俗等，莫不為性別所穿透與左右。而我們日常生活的空間，如住宅、校園、工廠、公園等，同樣地反映了社會的性別價值，也強化或形塑了新的性別關係。我們既然無法逃離世界之外，就只有直接面對並反省既存的性別結構與關係。



在傳統風俗裡...



以校園為例，想想有多少教育內容係以性別作為分類的依據，例如學生學號的編列（依男女分開）、座位安排、行進隊伍排列、打掃工作與區域分配、制服、禮賓小姐、啦啦隊等。然而仔細分析，絕大多數工作內容其實與男女生理差異並沒有絕對的關係。也就是說，這種性別區隔的教育方式並非反映了性別的生理差異，反而是建構並強化了社會性別的差異。

為了達致性別平等，我們要做的事情，首先應是儘量不要以性別作為分類或差別待遇的基準，以減少、進而去除性別刻板印象。





性別議題並不等於男女兩性，它除了生理性別（sex）、社會建構性別（gender）之外，還包括性傾向（sexuality）（同性戀、異性戀、雙性戀）、性別特質（陽剛氣質、陰柔氣質）、跨性別（扮裝、變性等）。性別教育因此必須關照到上述複雜的概念。

### 性別小知識

本手冊並非否定天生的性別差異，而是意識到許多現存的性別差異其實為後天社會所強化，而且同一性別的內部差異往往遠大於性別之間的差異。例如環視一下教室內學生的身高，其高矮排列順序一定是男女交錯。又如數學成績也許男女學生平均值有些差異，但是此差異一定小於同一性別內部高分與低分的差距。

因為生活在一個已經性別化（gendered）的世界中，要去除依性別進行的差別待遇其實並不容易做到。它不是要把性別概念丟棄，反而是要對日常生活中不自覺的性別語言與行動有高度的警覺，例如不要過度注意女性的身體而忽視她的能力、不講歧視任一性別的黃色笑話、不認為女性都是情緒化的或男性都不能哭、不將照顧與家務的責任推給女性、不認為男性應該都是體育高手等。

同理，女性由於長期處在性別不平等的社會中，集體性地分配到較少的權力與資源，為了彌補這個歷史與結構所造成的後果，因此要採取**積極的補救/矯正措施**（the **affirmative action**），來加速性別平等的到來。例如在政治參與上，有婦女保障名額的設置，進而無論何種性別皆受到一定比例的保障。其他措施還有性別平等教育法中規定學校考績委員會、申訴評議委員會及教師評審委員會之組成，任一性別應佔委員總數三分之一以上（第十六條）、教師應鼓勵學生修習非傳統性別之學科領域（第十九條）。在校園空間方面，則可以設置女性運動優先區。





尋找女校長?!

圖2-1》九十三學年度全國大學校長會議的合照。(教育部提供)

當然男女的身體仍有差異，例如女性有月經、能懷孕生子。因此，教育內容與校園空間也應該照顧到不同性別的特殊需求。例如性別平等教育法第十四條規定學校對因性別或性傾向而處於不利處境之學生應積極提供協助，以改善其處境，並應積極維護懷孕學生之受教權，提供必要之協助。此外，有些大學給予生育子女的女教授較長的接受評鑑以及提出升等的年限。在校園空間方面，則應設置哺乳室、提供比男廁較大面積的女廁。

## 組織和使用者參與

校園空間安全不僅直接關聯到學校師生與職員，無性別歧視的安全校園創造，更與各處室息息相關。若以國小與國中的處室組成為基本單位舉例說明，教務處、學生事務處（訓導處）、總務處、輔導室等都可以在這個過程中扮演不同而重要的角色。如：

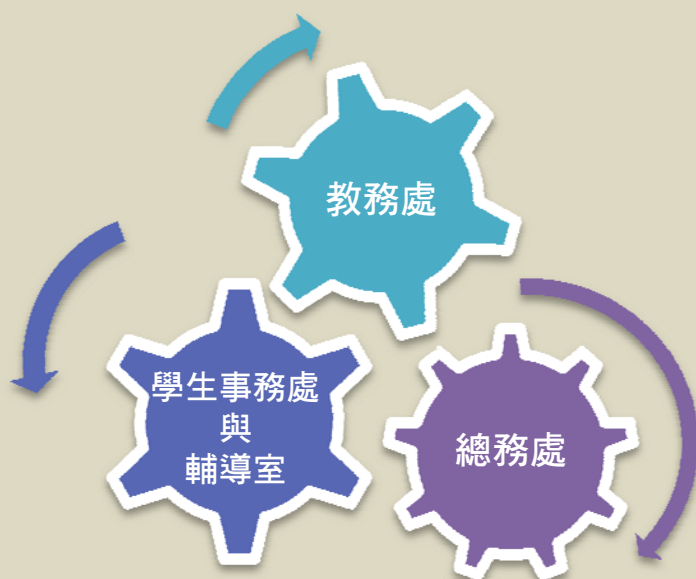


圖3-1》每個校園行政單位在友善校園空間的創造過程都是要角。

各級學校可依照學生的發展階段，以不同方式進行使用者參與：

### （一）國小部分

國小學生雖然直接參與校園安全規劃設計過程程度有限，但師長仍應輔以觀察、訪談等方式，了解學生的心理感受或實質需求。此外，可將家長納入使用者參與過程，將校園安全與友善空間的需求與社區結合擴大，例如家長接送等候區的安全規劃、兒童放學路徑的安全檢討等。

## **教務處**

課程設計可與輔導工作配合，學校師生可邀集家長一同進行校園空間參與之設計與評估。

## **總務處**

主動邀集教務處、輔導室、學生事務處與師生，針對各單位所提的校園及周邊空間使用之現況與問題（包含相關資源及可行性建議），進行綜合評估與施作。

## **學生事務處**

提供並共同檢討校園安全紀錄資料，且須特別處理因性別而產生的校園霸凌事件。

### **（二）國、高中部分**

學生已具備完整表達自我的能力，但學生自治組織尚未完全成熟，因此參與程度次等。學校可邀請學生代表參與校園性別與空間相關會議，並與學生組織及人身安全相關社團共同宣導校園安全活動。

### （三）大專校院部分

大專校院屬於學生參與程度最高之學校層級，校園規劃設計委員會、性別平等教育委員會等得聘學生代表。校方可以邀請與性別或人身安全相關社團（如：女研社、同志社團、武術相關社團等），參與校園安全相關活動規劃，並組織夜間護送隊。校方亦可與學校之建築、規劃、空間設計相關科系合作，進行校園規劃設計，以改善校園性別總體檢指出之設計不良空間。

您也可以這樣做



2005年東吳大學性別文化研究社曾發起「校安與性別週」活動。在這個自發性舉辦的活動裡，社團成員們廣邀校內有興趣加入的夥伴一同成立工作小組，並成功地進行了一次校園空間體檢行動。她們的報告中建議，妥善的校園空間與人身安全的危機管理，應由學生、職員工與老師三方面代表，常態性地共同組成「校安專職單位」。



# 參與方法與過程

## 一、性別與安全事件之紀錄

校園內發生性侵害、性騷擾或其他人身安全等事件時，校方應將案發時間、地點與空間特質、事件內容與過程詳細記錄並歸檔，以供檢討與防範危險之用。過去發生的事件也可根據檔案資料建檔，累積一定事件之後，可以進行分析，檢視事件發生與空間的關係是否存在特定模式，是否有高危險的地點。

對於校園性別安全、霸凌事件的紀錄與檢討應建立機制。事件發生後之紀錄、通報紀錄與檢討的進行方式可朝向多樣化管道相互配合，通報紀錄系統的建立方式包括：

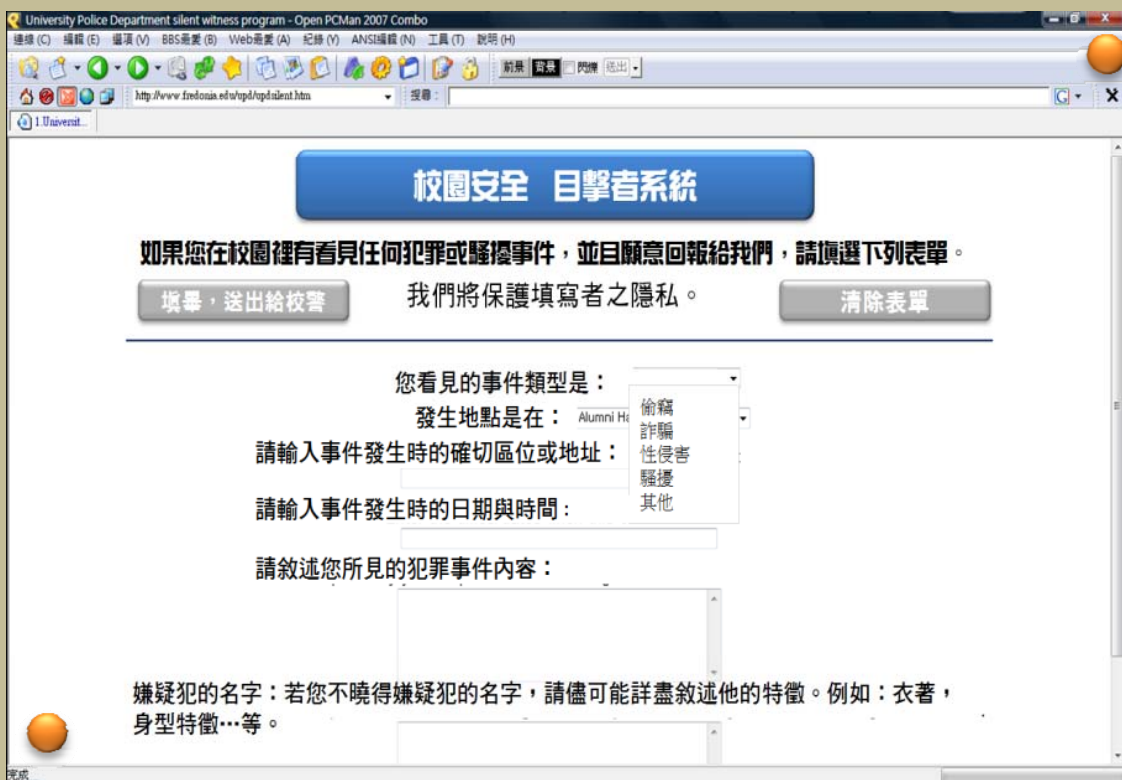


## (一) 書面記錄留存

性騷擾與性侵害事件應向學務處通報或申訴，為了能讓通報內容有助於進一步改善校園環境、去除安全死角，建議敘述事件發生地點可附上場景環境照片，或指出當時環境不利於個人安全防範之因素，以幫助了解校園空間之檢討與改善。

## (二) 網路系統通報

隨著網路普及化，為了增加通報之便利性，建議校園網站可增設「（目擊者）網路通報」頁面，即時回饋至校警室或相關校方單位。內容建議包括：事件類型、發生日期、時間、犯罪嫌疑或發生事件事由、目擊對象之身分或特徵。



University Police Department silent witness program - Open PCMan 2007 Combo

連線 (C) 編輯 (E) 選項 (V) BBS 寄差 (B) Web 寄差 (A) 紀錄 (Y) ANS 編輯 (N) 工具 (T) 說明 (H)

http://www.fredonia.edu/ugd/ugdstudent.htm

### 校園安全 目擊者系統

如果您在校園裡有看見任何犯罪或騷擾事件，並且願意回報給我們，請填選下列表單。

填單，送出給校警 我們將保護填寫者之隱私。 清除表單

您看見的事件類型是：  
發生地點是在： Alumni Hl

請輸入事件發生時的確切區位或地址：  
請輸入事件發生時的日期與時間：

請敘述您所見的犯罪事件內容：

嫌疑犯的名字：若您不曉得嫌疑犯的名字，請儘可能詳盡敘述他的特徵。例如：衣著，身型特徵...等。

偷竊  
詐騙  
性侵害  
騷擾  
其他

圖4-1》提供網路通報系統頁面能增加即時回報的效率。

## 二、校園空間大偵查！從校園地圖開始

即使沒有性別或霸凌事件發生，學校也應定期檢討校園空間安全。透過積極結合課程或是舉辦校園空間安全總體檢活動，讓這個與人人切身相關的議題更加活潑、容易親近。例行性的檢討工作頻率，可依照校園空間規模與變動程度自行安排。中小學方面建議可以每學期或學年作為單位；而大專校院由於校地遼闊，可要求每系所、單位每學期進行檢討，而全校性則每學年定期檢討。

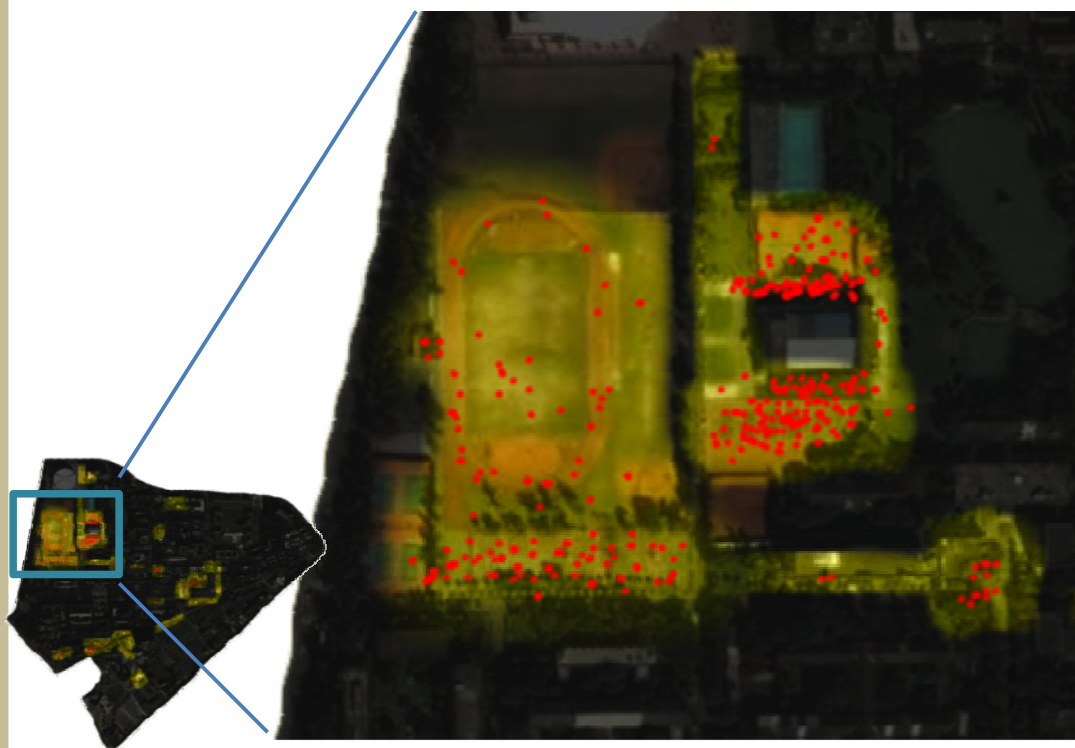


圖4-2》校園夜間照明與活動地圖。  
(摘自國立臺灣大學【人與環境關係導論】課學生作品)

繪製各種校園地圖是使用者參與的第一步。無論新舊的校園環境，每隔一段時間（例如每一學期或每一學年），均可結合學校課程以創造使用者參與的機會。並且，由這些課程產出與匯集的「校園危險地圖」、「校園安全與性別資源地圖」、「危險角落改造」等資料，可以成為校園空間改造參與機制的重要依據。

## 空間 大調查

### **PART I.**查？查什麼？查危險 / 安全的地方！



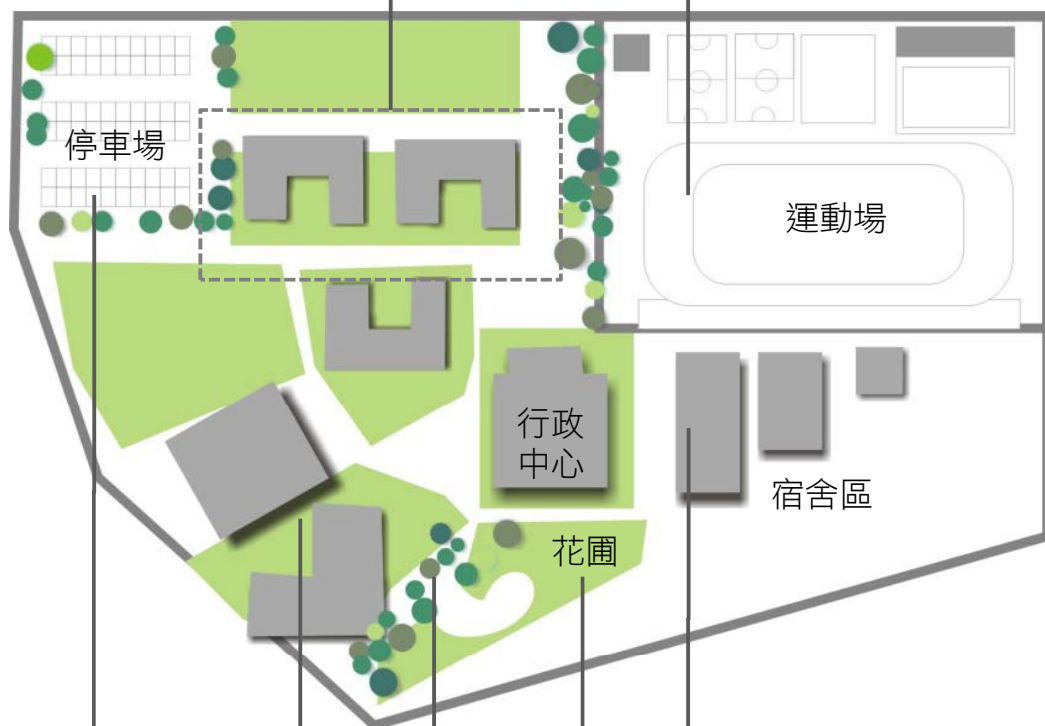
透過校園課程或活動，安排不同使用者踏勘校園空間。調查內容可以參考本手冊後半部所建議的「無性別偏見校園空間設計準則」，然後將這些調查發現記錄在校園地圖上。

#### **校園危險地圖**

其目的在於辨識校園中設計不良、有安全疑慮的地點，除了提醒使用者注意以外，更可作為未來學校空間改善的依據。使用者亦可針對特定的校園安全死角一同腦力激盪，提出建議改善策略。

過於相似、對稱的大樓，易造成混淆。

運動場夜間活動度降低，形成空無一人的區域。



集中型停車場設於校區偏僻處，夜間照明不足。

建物與圍牆之間形成多處視覺及活動死角。


動線不明的僻靜小路。

宿舍建物規模過大，出入口過多，領域感弱。

花園設置於校園角落建成物後方僻靜處，形成死角。

圖4-3》校園危險地圖示例。



A stylized map of a school campus. It features various icons representing different parts of the school: buildings, trees, and a central path. The path is a dashed yellow line that winds through the campus. The icons are white outlines with some green accents. The background is a light beige color.

### 校園安全地圖

其目的是在重要活動地點之間，規劃與標示出安全廊道，也可結合在地社區，共同規劃中小學學生的上下學安全路線與支援網絡。此外，地圖亦可包括性別友善資源的補給站，例如校園中性別平等教育委員會、輔導室或性別社團、公共廁所的區位。

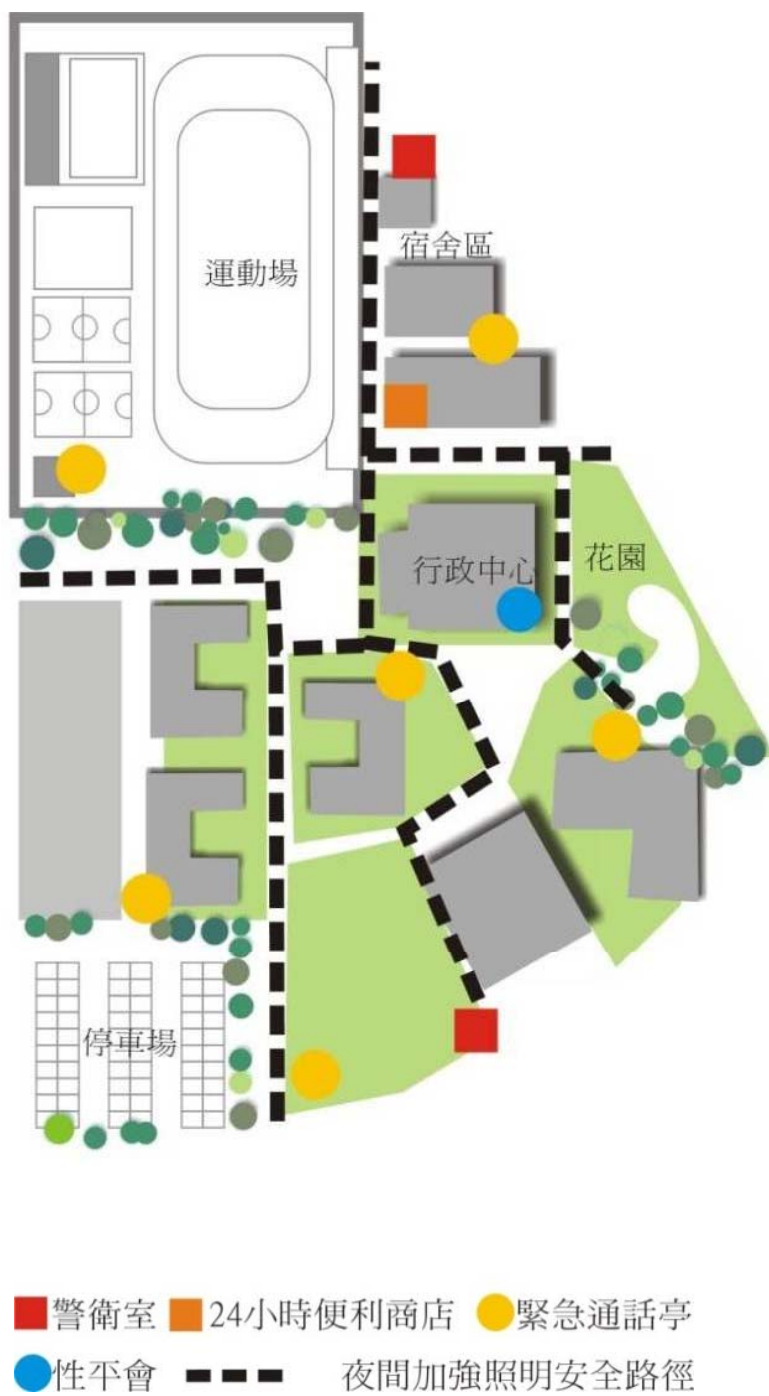


圖4-4》校園安全地圖示例。

校園危險地圖與校園安全地圖的繪製，可以依不同層級學校學生的能力，選擇不同的方法施行：

### **(一) 校園平面圖標示法**

發給參與者一張校園的平面圖，以不同顏色標明曾經發生事件或有安全疑慮的地點（例如曾經看過暴露狂、光線太暗、有人跟蹤…），標示日常生活的主要動線等，並用文字加以說明。

### **(二) 照相机法**

請參與者使用相機在校園中拍下個人校園印象（例如：最喜愛的地點、最恐懼的地點、最常去的地點、老師不准學生去的地點、有鬼故事的地點等），並使用文字輔助說明。

### **(三) 口述法**

請參與者帶領空間專業者在校園中行走，同時進行口語說明。

#### (四) 自行繪製校園地圖法

說明主題後可進行小型討論，但儘量不要引導繪圖者往某一固定方向思考。所以這些討論應是開放式的討論或針對繪圖者提出疑問請其說明。將同學的作品張貼在牆上，分別簡要說明後，請大家進行討論。繪製主題可以是校園危險地點，也可以是校園中我認為最特別或喜愛的地方，或是理想的校園等。

#### (五) 時間軌跡法

選擇一上課日，在校園平面圖上，以虛線或實線標示出從進入校門到出校門之間的所有行經路徑。以●表示在該處停留，並請附上當日課表。配合進行小組討論及個別訪談，從不同個體的空間使用經驗整理和了解空間規劃安排對個體使用空間的限制，及其中的差異性。

除了校園危險與安全地圖，還有…

## 無障礙立體地圖

將校園資訊輸入校園地圖之中，以積極扮演反映校園便利性與安全動態的角色。例如：

- (一) 透過學校網站上，2D/3D校園地圖的建立，可提供有需要的使用者查詢各幢建築物的無障礙設施入口分布情況，簡單的資料建置動作，就可以讓行動不便的使用者大大增加活動的方便。
- (二) 可在校園地圖網站上，透過動態的地圖設計，更新並公告校園內目前施工的地點，提醒這段期間在活動上潛在危險的地點。



圖4-5》無障礙校園地圖模擬。〈本研究室修改自<http://gemvg.com/www/ntuMuseums.html>〉



您也可以這樣做

### 國立清華大學2000校園安全總體檢活動

國立清華大學性別歧視及性侵害防治與處理小組（以下簡稱性別小組），曾於2000年舉辦校園安全總體檢，並進一步將活動制度化地讓學校各處室持續共同運作，改善校園空間的安全性。以下概述操作流程：

- 1.性別小組招募來自各學院共二十位學生，勘查各系所與公共空間配置，針對安全死角拍照，並輔以該院所系的師生或行政人員訪談，以理解校園空間安全之現狀與問題。
- 2.負責勘查學生與性別小組討論後，提出書面初步改善建議，並邀集相關專家學者共同會勘校園安全死角，提出具體改善建議。





- 3.校方行政單位依據建議編列預算，執行「校園安全補救措施」計畫。投入這個計畫的組織包括：秘書處、學務處（課指組、生輔組、住宿組）、總務處（營繕組、事務組、保管組及駐警隊）、校園景觀委員會、校園規劃委員會及學生會等。
- 4.透過網路調查師生夜間上課動線，製作「校園安全走廊」問卷等方式，整理、製作一條不分晝夜、安全指數最高的人行路線。

參考網址：

<http://my.nthu.edu.tw/~gencom/index.html>

### 奪回黑夜 ( Take back the night / Reclaim the night )

在女性日常生活與成長經驗裡，幾乎都免不了被爸媽師長甚至朋友好心提醒：「女生不要晚上還在外面逗留，危險」。為什麼女生最好晚上少出門？無法自在地在夜晚的街道上晃遊，似乎也隱含了對人權的限制。「奪回黑夜」正是立基於行動空間與人身自由的爭取所萌生的行動。自1976年起，一群到比利時參加國際法庭性犯罪會議的女性，舉著火把與蠟燭漫步在暗夜的街道上。這場運動從三十多年前至今，在形式與內涵上也有所轉變。1978年在舊金山舉辦的「奪回黑夜」遊行裡，她們以反色情會議開始，強調從經驗訴說與傾聽 (speak out) 醞釀出培力的能量。臺灣也在1996年舉辦「女權火照夜路」大遊行爭取「夜行權」。另外，「奪回黑夜」也延伸發展出奪回部落格 (take back the blog)，就是延續以反對壓迫式色情的精神，期許在提倡言論自由之時也能爭取對於女性、同志與弱勢團體的尊重。

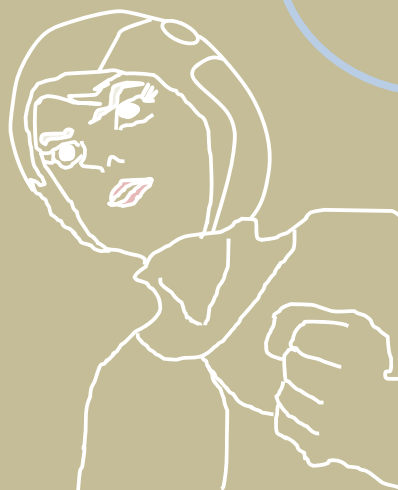


圖 4-6(左、右)》女權火照夜路大遊行實況。

### 三、無性別偏見空間課程與研習活動

學校可設計與校園空間相關的教學課程，向全校師生說明性別平等的概念。教學應考量學生的需要和時間限制，彈性選擇教學單元及活動，調節教學活動時間，例如在各科課程安排獨立專題，或在週會與綜合課中添加性別與空間的主題。再者，教師應當扮演引導者及學習者的角色，儘量提供並製造一個支持性、自由、安全的學習環境，讓學生充分表達自己的想法。

老師也可在生活中協助學生察覺生活周遭被視為理所當然的性別不平等現象，從中尋找適切的題材，設計出貼近同學日常生活的活動內容，例如運用教科書、卡通與童話作為參考案例，引導學生如何辨識性別在校園與生活中的運作方式；同時以學校為檢視的實作案例，製作主題式的校園地圖，教導學生認識並觀察自己的校園環境。



## （一）教材與圖書

檢視教科書中出現人物的性別比例、男女角色的職業/工作以及出現的空間。看看書中有沒有，女生享受運動的樂趣、男生注重禮貌與助人、爸爸說故事、男生當啦啦隊，這樣的描繪。對於傳達、複製傳統性別刻板印象之圖文，可以分組討論，加以改寫與重繪。

檢視童話故事中如何塑造男女的性別形象和生活期望，以及其所活動的空間。例如動畫「美女與野獸」中的美女，不再只是花瓶，她聰明而愛讀書，但是一遇到野狼攻擊等危險情境，還是依賴英雄（野獸、公的茶杯等）救美。「美人魚」富有冒險的精神，敢到沈船中探險，只是為了愛情卻還是寧願犧牲自己的聲音與走路的能力。又如過去的電視卡通，「小英的故事」、「小甜甜」裡主角小女孩大都在家裡、孤兒院等室內空間，然而「無敵鐵金剛」、「科學小飛俠」等男生的任務，卻是為了拯救地球或太空。

進一步再以同志小說、跨性別小說作為討論教材，以理解社會是如何對待不合傳統性別規範的人。探討文學作品中男女性的角色，是否在故事進展過程中都會歷經各種挑戰而蛻變成長。

## (二) 人與環境關係

目前部分大學即利用通識課程設計，將校園文化與空間議題結合開課。以下，即以在國立臺灣大學開設的「人與環境關係」、「校園文化資產詮釋」兩門課舉例說明。

「人與環境關係」課係以校園作為實例，教導學生如何觀察、體驗、解讀空間，進而參與空間的改造。作業可與課程內容結合，增加學生與校園空間的互動。例如：

- 👉校園拓圖。
- 👉校園主題拍照：請學生選擇一個主題，拍攝十張照片，並加以解說（如空間中的臉、紅色、螺旋）。
- 👉校園主題地圖：如廁所地圖、聲音地圖、約會地圖、夜間照明地圖等。
- 👉使用後評估：選擇一個空間（建築物、公共空間、停車場），討論空間的生產過程，並藉由蒐集資料、觀察、訪談與問卷，對此空間進行使用後評估。其結果報告，可以提交校方行政單位作為改善空間的參考。

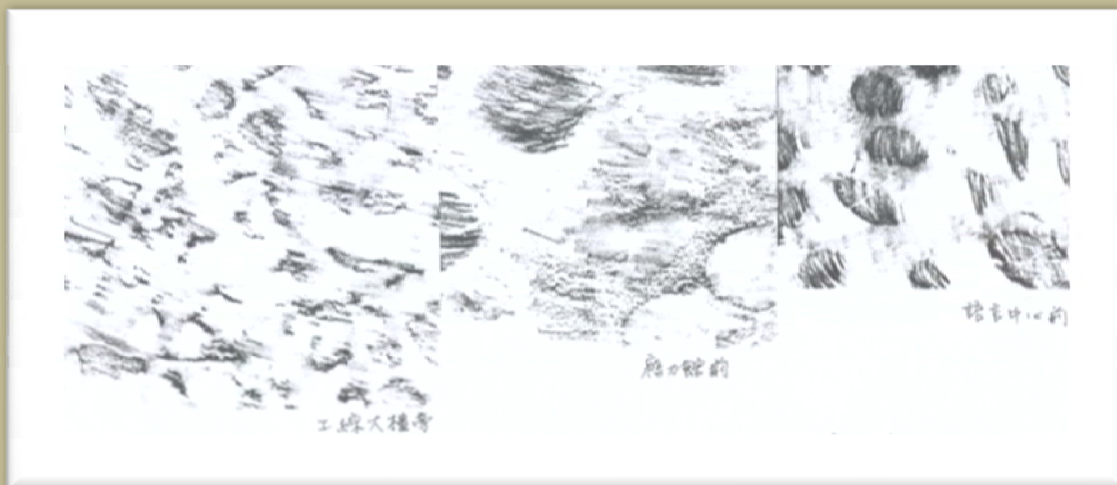


圖4-7》利用校園拓圖，體會穿高跟鞋在不同鋪面行走的經驗與危險。





圖4-8》透過校園文化導覽活動，可增進學生們觀察與感受週邊環境的機會。

### (三) 校園文化資產詮釋

藉由課程引領學生探索校園的建築群、老樹、歷年相關研究成果及珍貴特藏，以及發展與鄰近社區的關係。課程進行方式包含課堂聽講、課後實習與期末報告，涵括的內容包含歷史視野中的校園、校園建築與規劃設計、校園發展與城市互動、校園自然生態，以及校園珍稀特藏與歷史價值等部份。

參考網址：<http://www.ntuhi.info>